

İÇİNDEKİLER

GENEL BİLGİLER	2
GÜVENLİK TALİMATLARI	2
Uyarı	2
Güvenlik Talimatları	2
ÜRÜN AÇIKLAMASI	3
Bileşenler	3
Boyutlar	3
Uygulama	4
MONTAJ ÖNCESİ KONTROL EDİLECEKLER	4
Ön kontroller	4
Güvenlik talimatları	4
MONTAJ	5
Son desteğin takılması	5
Kapı bölümü desteğinin takılması	6
Spesifik montajlar	7
Yerdeki kapı bölümü limit durdurma	7
Elektrik bağlantıları	7
LİMİT DURDURMALARIN AYARLANMASI - IXENGO S 24 V	8
FC1 kapanma limit durdurmanın ayarlanması	8
FC2 kapanma limit durdurmanın ayarlanması	8
ÇALIŞTIRMA TESTİ	9
Kapının elle açılması	9
Çalışmanın kontrol edilmesi	9
Motorun tahrik ünitesi çalışmazsa ne yapabiliriz?	9
TEKNİK ÖZELLİKLER	9

GENEL BİLGİLER

Bu kılavuza uygun olarak monte edilen bu ürün, EN 12453 ve EN 13241-1 standartları ile uyumludur.

Ürünün montajına ve Çalıştırma kılavuzlarına atıfta bulunan bu talimatlar ürünün güvenliği, kişisel güvenlik ve yukarıda belirtilen standartların şartlarını karşılamayı amaçlamaktadır.

Bu talimatlara uyulmaması, karşılaşılabilecek herhangi bir hasara yönelik Somfy'nin yükümlülüklerini geçersiz kılmaktadır.

Somfy, bu ürünün 1999/5/EC Yönergesi'nin temel şartları ve diğer ilgili hükümlerine uygun olduğunu beyan etmektedir. Uygunluk Beyanı, AB, İsviçre ve NO'da kullanıma uygun olacak şekilde www.somfy.com/ce (Ixengo_S) adresinde bulunmaktadır. (Ixengo_S)

Bu ürün Avrupa Birliği ve İsviçre'de kullanılabilir.

GÜVENLİK TALİMATLARI

Uyarı

Önemli: Tüm talimatlara uyunuz, hatalı montaj ciddi yaralanmalara neden olabilir.

Güvenlik talimatları

Motor tahrik sistemini monte etmeden önce tahrikli parçanın çalışır durumda olduğundan, doğru dengelenmiş olduğunu ve doğru şekilde açılıp kapandığını kontrol edin.

Tahrikli parçanın açılma hareketi nedeniyle tahrikli parça ve etrafındaki sabit parça arasında tehlikeli bölgelerden (sıkışma, kesilme ve herhangi bir bölgenin kaptırılması gerçekleşebilir) kaçınılmalıdır.

Kapı tamamen açıkken kapının her kısmının arkasında 500 mm boşluk bırakın.

Konumuna kilitlenmeyen tüm düğmeler (dahili telefon, kilitli anahtar v.b) tahrikli parçanın karşısında ancak hareketli parçaların uzağında bulunmalıdır.

Takılan tüm düğmeler minimum 1.5 metre yüksekliğinde olmalı ve, bir anahtarla çalışması haricinde, insanlar tarafından ulaşılmamalıdır .

Motor tahrik sistemi yavru kapı engelleme hareketini içerecek şekilde kapının bölümleriyle kullanılamaz (motor tahriğinin yavru kapının açılmasıyla çalışmadığı sürece).

Montajdan sonra mekanizmanın doğru ayarlandığını ve koruma sistemi ve herhangi manuel ayırma mekanizmasının doğru şekilde çalıştığını kontrol edin.

Çalıştırma mekanizmasına yakın olan manuel ayırma mekanizmasını tanımlayan bir etiket yapıştırın.

Delme işlemi esnasında koruyucu gözlük takın.

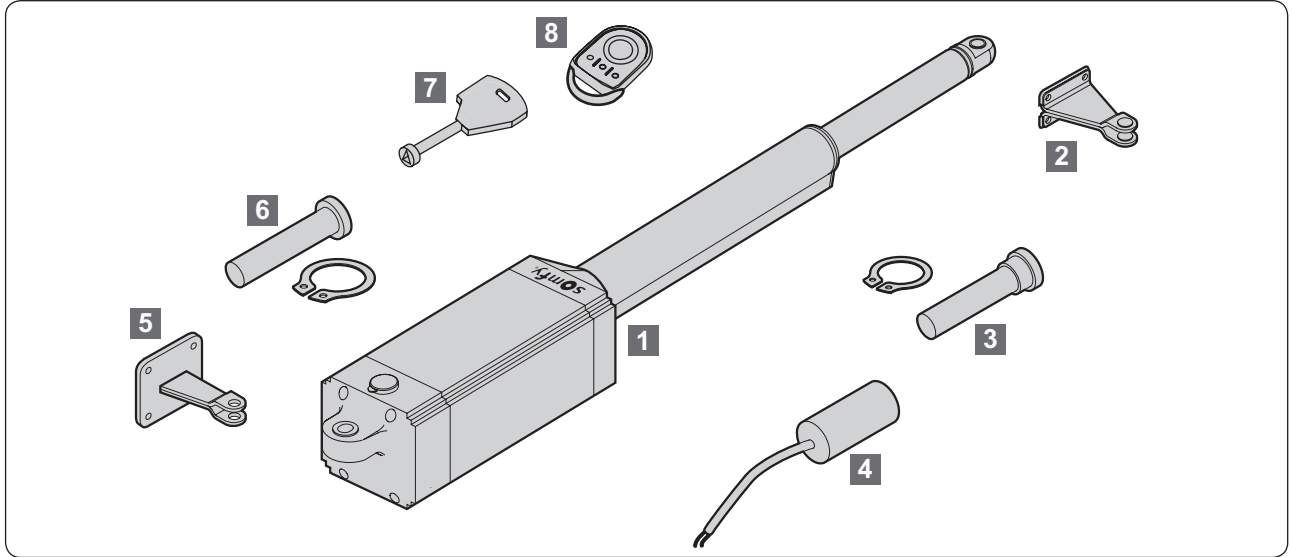
Çalıştırma için Ixengo S sistemi 230 V- 50 Hz'lik ana güç kaynağını gerektirmektedir. Elektrik güç hattı:

- tamamen Ixengo S tarafından kullanılmaya yönelik tahsis edilmelidir,
- minimum 1.5 mm² 'lik çapraz kesitli kablo kullanılmalıdır,
- koruma cihazı (10 A sigorta veya devre kesici) ve bir artık akım cihazı (30 mA) temin edilmelidir,
- omnipolar bağlantı kesme mekanizması takılmış olmalıdır,
- uygulanabilir elektrik emniyeti standartlarına göre monte edilmiş olmalıdır.

Montaja bir akım koruyucu (NF C 61740 standardına uygun, maksimum kalıntı voltajı 2 kV) takılması tavsiye edilmektedir.

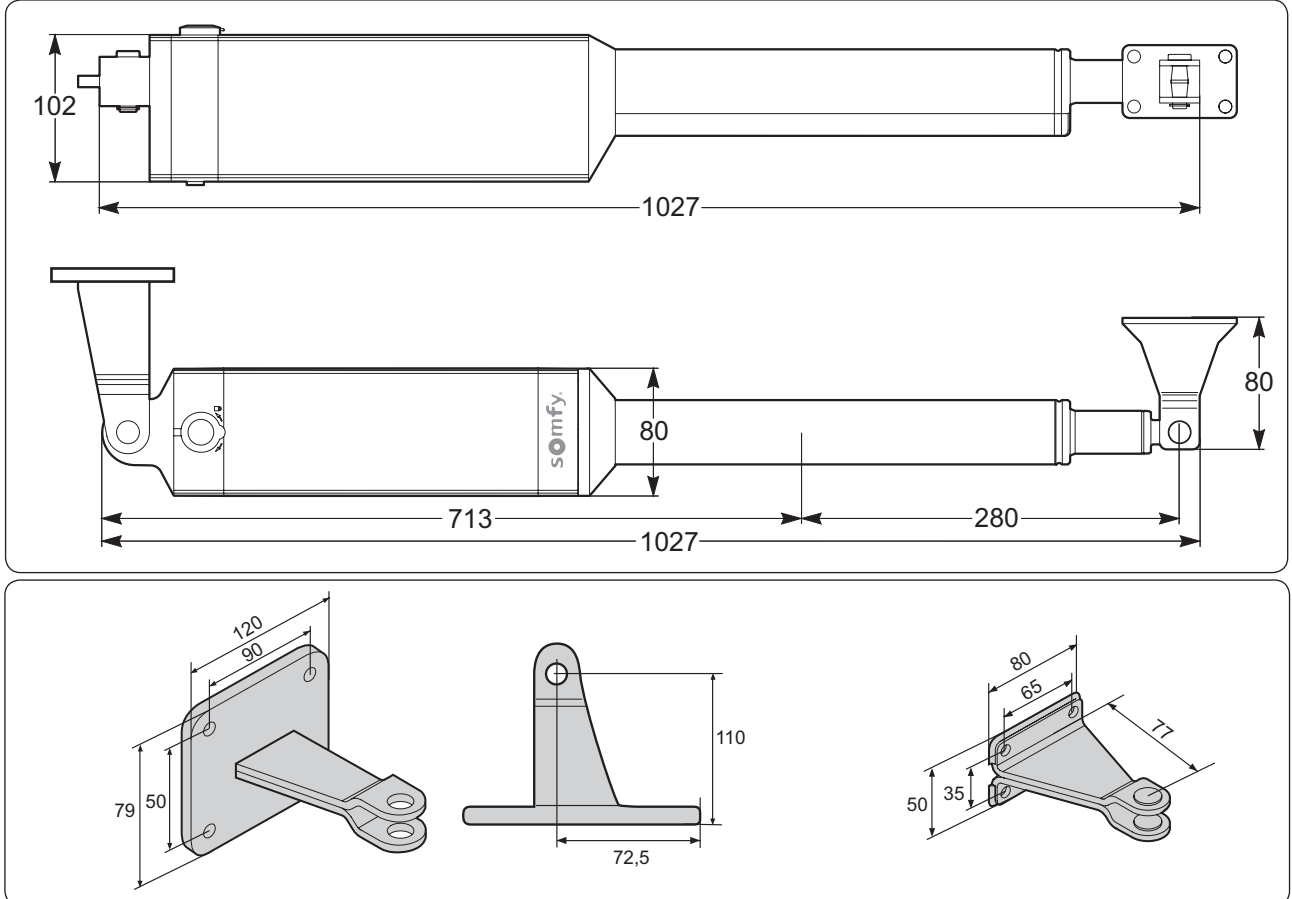
ÜRÜN AÇIKLAMASI

Parçalar

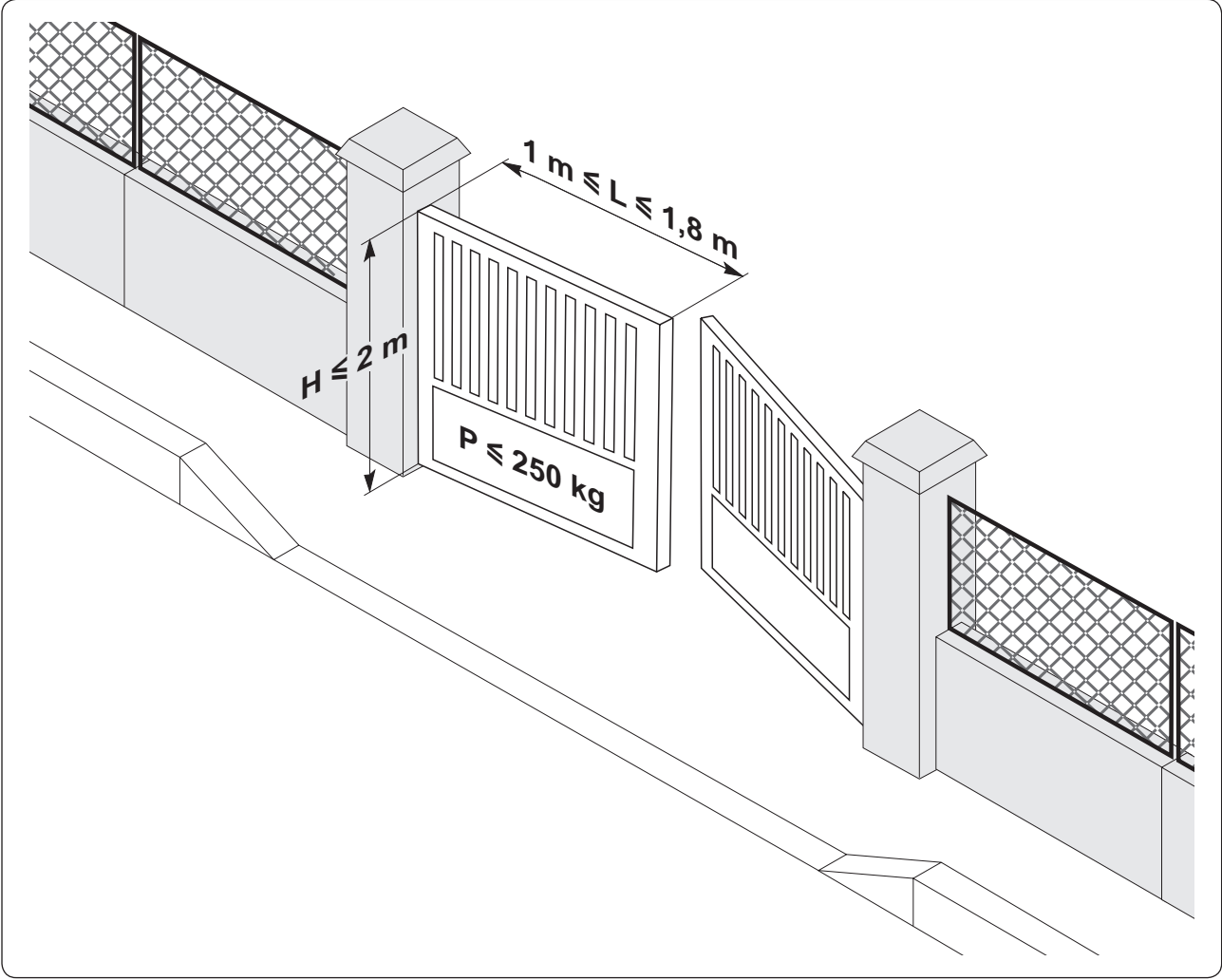


Anahtar	Sayı		Açıklama
	Set	Sadece motor	
1	2	1	Ixengo S motor ünitesi
2	2	1	Kapı montaj parçası
3	2	1	Motor/kapı montaj bloğu menteşe pimi + halka segmanlar
4	2	1	Kondansatör (sadece Ixengo S 230 V)
5	2	1	Kapı son montaj parçası
6	2	1	Motor/kapı sonraki montaj parçası menteşe pimi
7	1	1	Kilit açma anahtarı
8	2	0	Keygo RTS uzaktan kumanda

Boyutlar



Uygulama



MONTAJ ÖNCESİ KONTROL EDİLECEKLER

Ön kontroller

Kapının yapısı yeteri kadar güçlü olmalıdır. Tüm durumlarda, tahrik çubuğu takviyeli bir noktaya doğru kapı bölümüne çarpmalıdır .

Kapının herhangi bir zorlukla karşılaşmaksızın elle hareket ettirilmesi gereklidir. Kapının iyi durumda ve tam dengede olduğunu kontrol edin .

Zemine monte edilen kapı bölüm limit durdurmaları hem açılma hemde kapanma yönleri için sağlanmalıdır .

Mevcut bir kapı için parçaların aşınmasını kontrol edin. Gerektiği takdirde bozuk veya aşınmış olan parçaları değiştirin. Kapıda takviye bulunmaması halinde, destekleri bağlarken metal takviye plakaları kullanın.

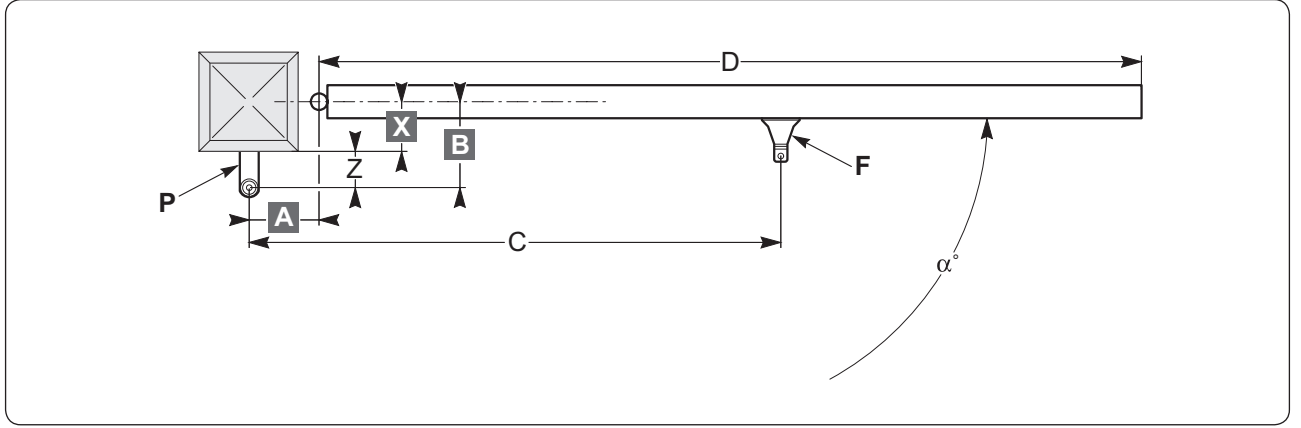
Güvenlik talimatları

Montaj boyunca aşağıdaki güvenlik talimatlarına uyulmalıdır:

- Montaj sırasında üzerinizde bulunabilecek olan tüm takıları (bilezik, zincir veya diğerleri) çıkarın.
- Delme ve kaynak işlemleri sırasında koruyucu gözlük takın ve uygun koruyucu kıyafet giyin.
- Daima uygun aletleri kullanın.
- Montaj tamamlanmadan şebekeye veya yedek aküye bağlantı yapmayın.

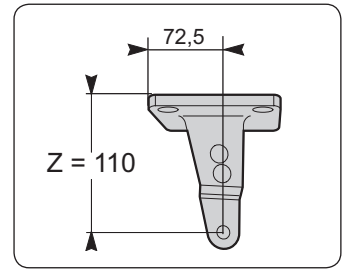
MONTAJ

Aşağıdaki şekil montaj için tanımlanacak olan boyutları göstermektedir.



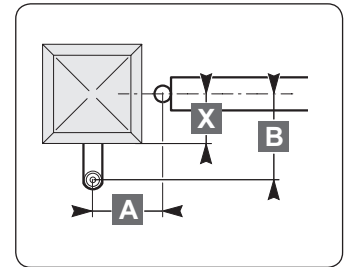
Anahtar:

- A-B:** montaj desteği **P**'nin takılacağı yeri belirlemek için kullanılan boyutlar
- C:** yataklar arasındaki mesafe (tavsiye edilen değer: 993 mm)
- X:** Kapı ekseninden son kenara olan mesafe
- Z:** son kenar ve motor rotasyon eksenini arasındaki mesafe
- α° : kapı açılma açısı
- P:** son montaj desteği
- D:** kapı bölüm uzunluğu
- F:** kapı bölüm kelepçesi



Son kelepçenin takılması

- istenen açılma açısı " α° " yı belirleyin.
- Kapıdaki **X** boyutunu ölçün.
- **B = Z + X**'i hesaplayın ; **Z = 110 mm**'dir.



- Tablodan açılma hızına uyacak ve motorun uygun tahrikle çalışmasını sağlayacak birbirine yakın olan **A** ve **B** boyutlarını seçin. Seçilen boyutlar birbirlerine çok uzak olurlarsa kapı bölümünün hareketi sabit olmayacak ve uygulanan itirme ve çekme torku hareket esnasında değişiklik gösterecektir.

Aşağıdaki tablo sabit hızda $\alpha^\circ = 90^\circ$ olarak açılma için **A** ve **B** değerlerini göstermektedir.

B \ A	100	110	120	130	140	150	160	170	180
100				119	109	103	98	94	91
110				112	105	98	94	91	
120			117	105	99	94	91		
130			107	99	94	90			
140		112	100	94	90				
150		102	94	90					
160	104	94	89						
170	95	89							
180	88								α°

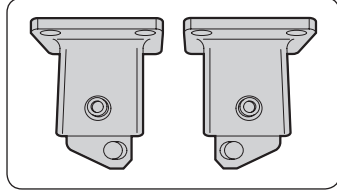
İstlenen " α° " açılma derecesi temelinde tablodan "**A**" ve "**B**" değerleri seçilebilir.

B fazla ise:

• (Z değerini arttırmak veya azaltmaya gerek duyduğunuz durumlarda) Z'nin aşağıdaki dört veya sekiz değerinin ayarlanmasını sağlayan ayarlanabilir destekleri (9014609 ve 9014610) kullanın:

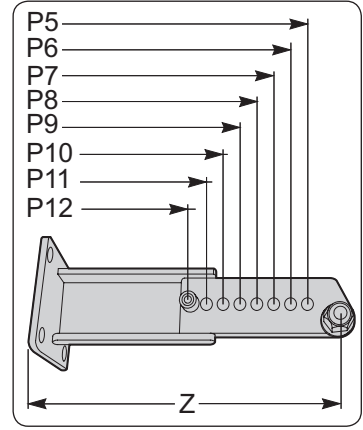
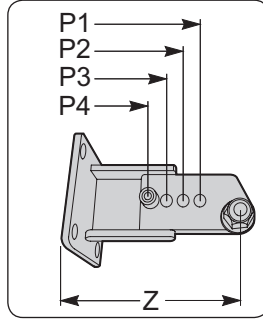
P1: Z = 78 mm	P5: Z = 155 mm	P9: Z = 203 mm	P11: Z = 227 mm
P2: Z = 90 mm	P6: Z = 167 mm	P10: Z = 215 mm	P12: Z = 239 mm
P3: Z = 102 mm	P7: Z = 179 mm		
P4: Z = 114 mm	P8: Z = 191 mm		

Ayarlanabilir destek montaj konumu



Sol

Sağ

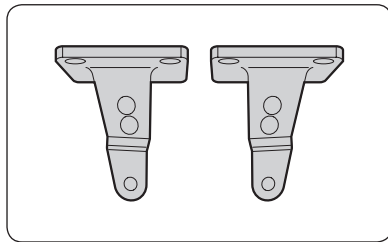


- veya **B** mesafesini azaltacak şekilde kapı menteşelerini hareket ettirin ("Özel Montajlar"a bakın).
- **P** desteğini takın.



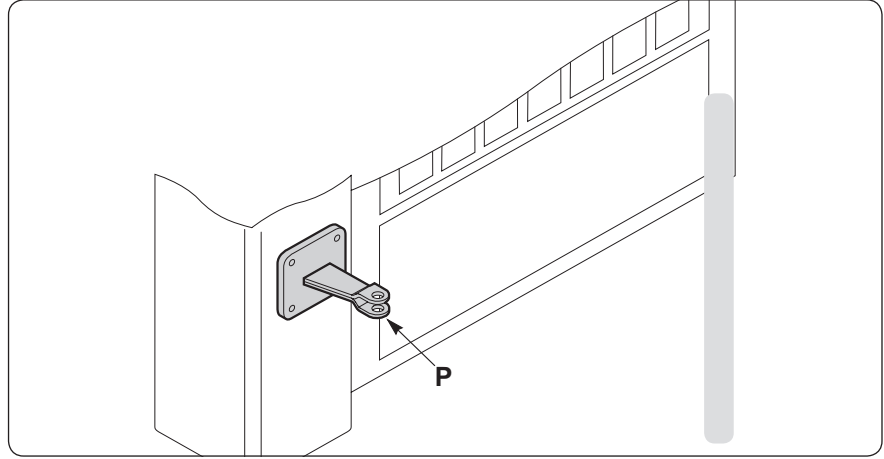
Desteği delin ve uca vidalayın.
Uca uygun olan bir destek kullanın.

Destek yönü



Sol

Sağ



Note: **P** desteğini takmak için büyük rondelalar kullanın.

Örnek

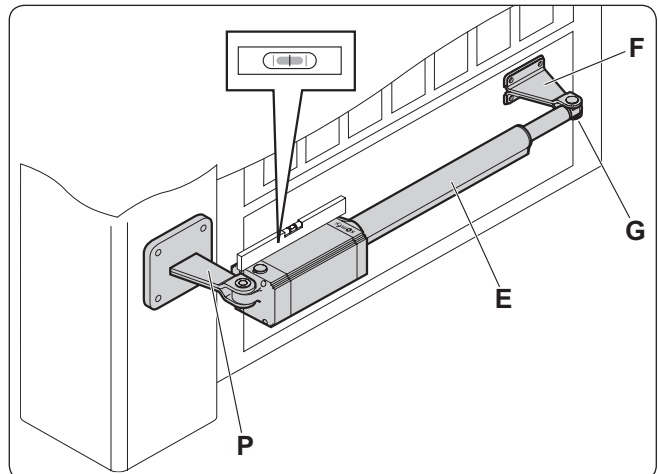
İstenilen açılma açısı 90° olduğunda:

- Boyut **x** = 30 mm olarak ölçün
- Boyutu hesaplayın **B = x + Z = 30 + 110 = 140 mm**
- **B = 140** boyutunu tabloya uygulayın ve 90° açılma için **A = 140** boyutunu kullanın.

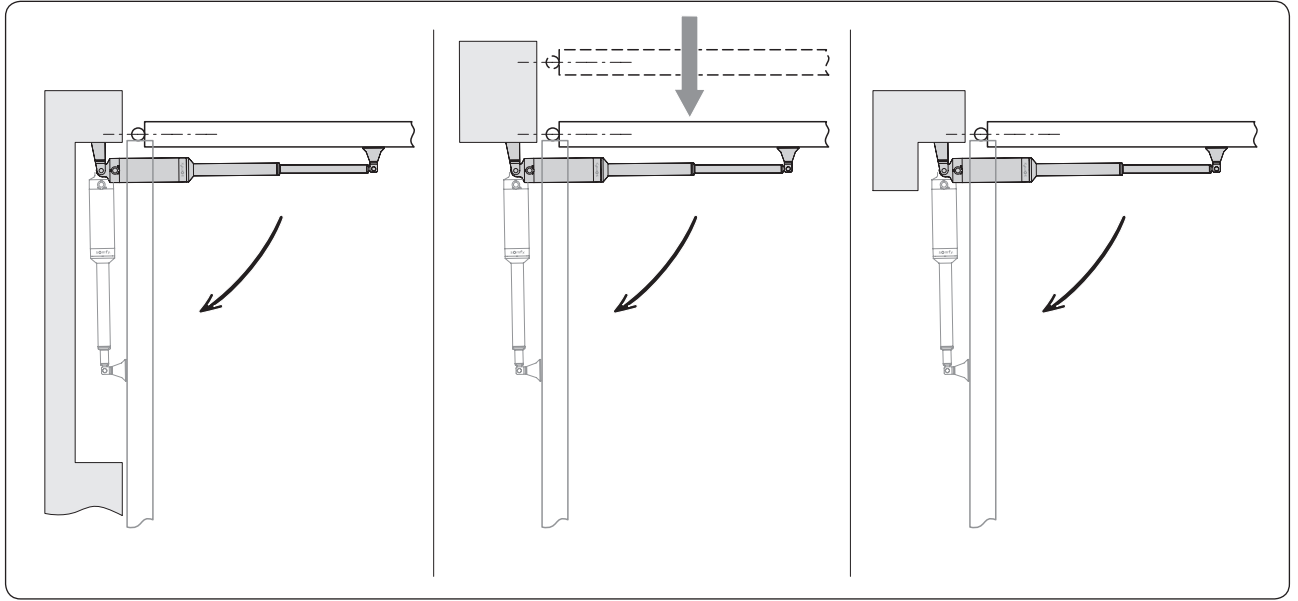
Kapı bölüm desteğinin takılması

Önemli: kapı bölümünde **C** boyutunu (993 mm), iki destek merkezi arasındaki uzunluğu ölçün. Kapı bölümü montaj desteği için montaj eksenini işaretleyin.

- [1] Motor tahrik birimi **E**'yi boşa alın. Tahrik çubuğunu hareketinin sonuna kadar genişletin.
- [2] Motor tahrik ünitesini geçici olarak **P** desteğine takın.
- [3] Kapı bölümü desteği **F**'yi pivot pimi **G** ile tahrik rodu **E** üzerine takın.
- [4] Bir su terazisi kullanarak motor tahrik ünitesi **E**'nin yatay olarak hizalandığını kontrol edin.
- [5] Kapı bölümü desteği **F**'yi takın.



Spesifik montajlar

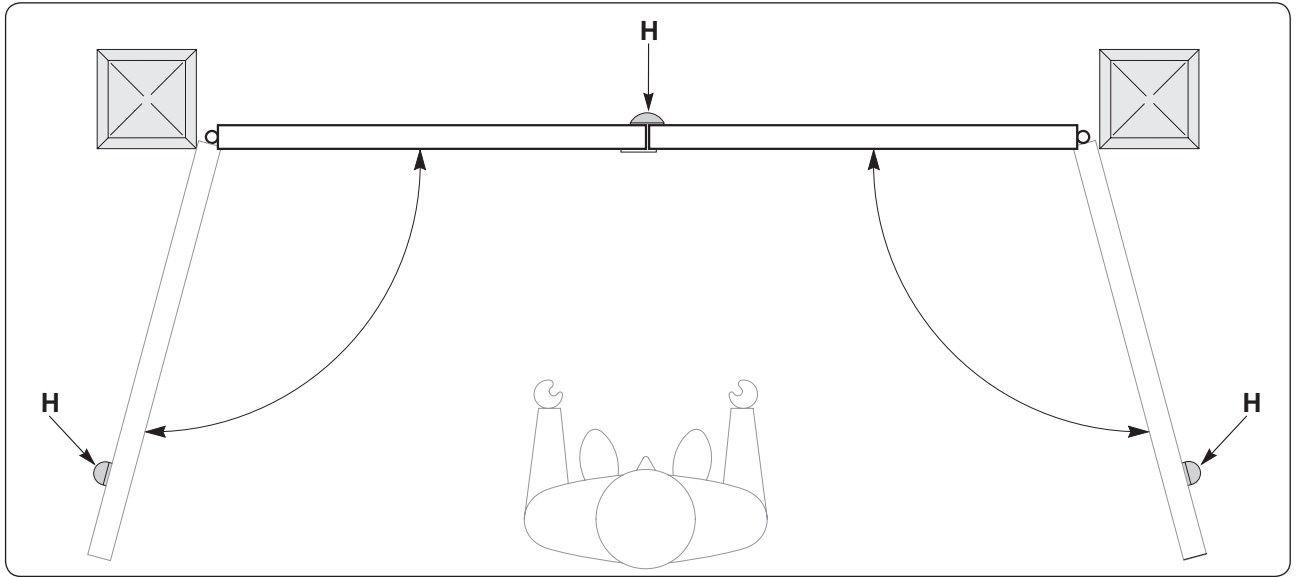


Parmaklık içine niş ile montaj

Kapı menteşesinin hareket ettirilmesi

Niş ile kapı sonuna montaj

Yerdeki kapı bölümü limit durdurma



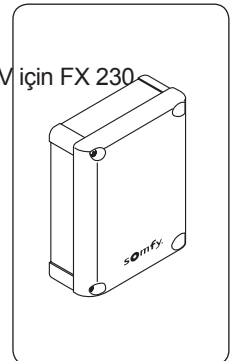
Yerde kapı bölüm limit durdurmaları **H**'in mevcut olduğunu kontrol edin.

Motor tahrik ünitesinin doğru çalışması için kapanma ve açılma yönlerinin her ikisi için de yerde limit durdurmaların kullanılması gereklidir.

Yerdeki uç frenler kapı kanatlarına fiziksel basınç uygulamakta ve böylelikle silindirler üzerindeki mekanik stresi sınırlamaktadır.

Elektrik bağlantıları

Motor tahrik ünitesi ve Ixengo S 24 V için Control Box 3S Ixengo elektronik denetleyici ve Ixengo S 230 V için FX 230 elektronik denetleyici arasındaki bağlantıyı yapın.



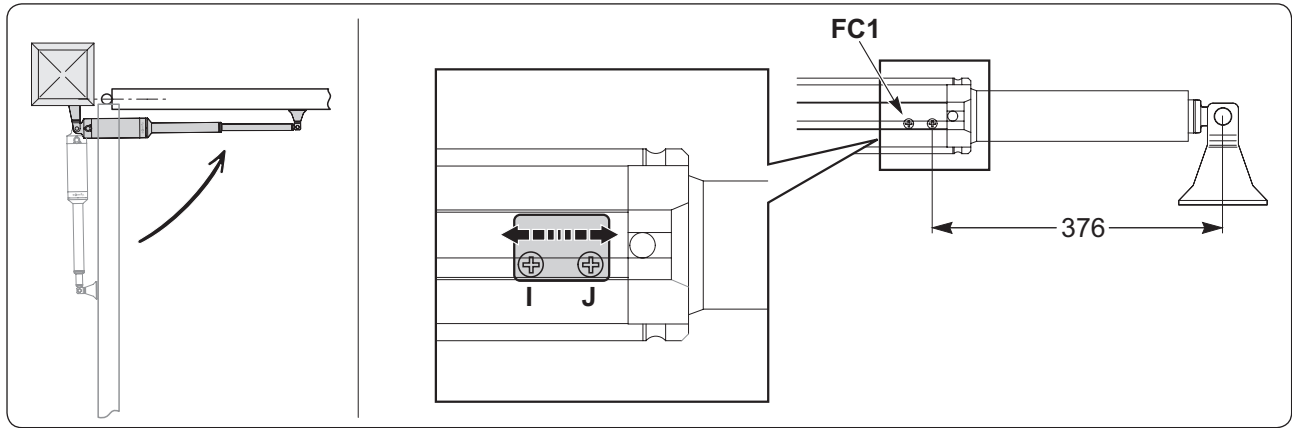
LİMİT DURDURMALARIN AYARLANMASI-IXENGO S 24 V

24 V motor tahrik ünitesi üzerindeki hareket mıknatıslarının ucunu doğru konumlandırmak suretiyle limit durdurmaları ayarlayın.

Önemli: 230 V motor tahrik ünitesi için, FX 230 elektronik denetleyicideki talimatlara bakın ve motorun çalışma süresini ayarlayın.

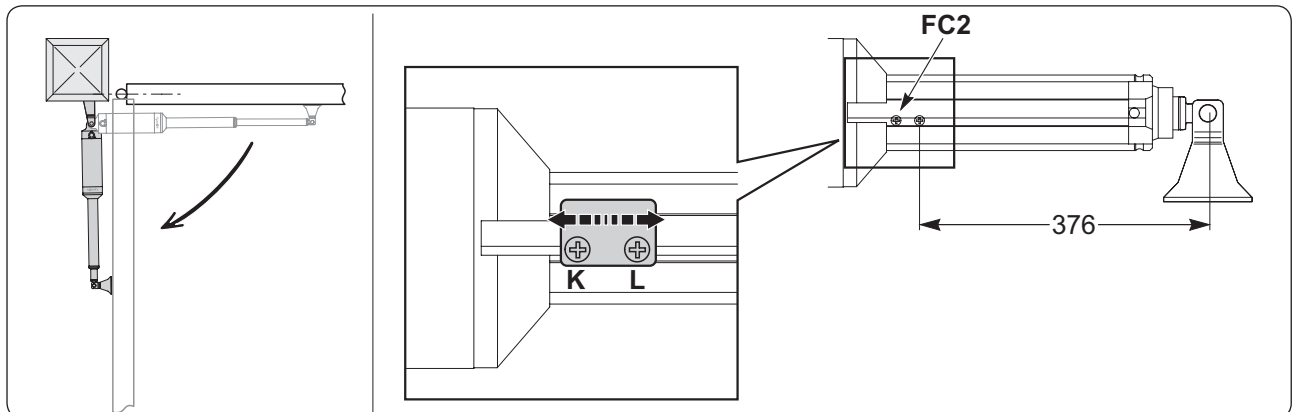
FC1 kapanma limit durdurmanın ayarlanması

- [1] Kapı bölümünü kapatın.
- [2] Kapanma limit durdurma üzerindeki I ve J vidalarını gevşetin.
- [3] Limit durdurmayı J vidası ve kapı bölümü montaj destek eksenindeki mesafe yaklaşık 376 mm. olacak şekilde hareket ettirin.
- [4] Kapıyı kapatın.
- [5] Kapı bölümünün istenen pozisyona göre çok erken durması halinde, limit durdurmayı tahrik çubuğunun ucuna doğru biraz hareket ettirin.
- [6] Kapı bölümünün kapanma esnasında yerdeki limit durdurmaya çarpması halinde, motor tahrik ünitesi hareket yönünü değiştirir, sonra limit durdurmayı motor tahrik ünitesinin gövdesine doğru biraz kaydırın.
- [7] Limit durdurmaların konumunu doğru şekilde belirledikten sonra I ve J vidalarını sıkın.



FC2 açılma limit durdurmanın ayarlanması

- [1] Kapı bölümünü açın.
- [2] Açılma limit durdurmanın üzerinde bulunan K ve L vidalarını gevşetin.
- [3] Limit durdurmayı L vidası ve kapı bölümü montaj destek eksenindeki mesafe yaklaşık 376 mm. olacak şekilde hareket ettirin.
- [4] Kapıyı açın.
- [5] Kapı bölümünün istenen pozisyona göre çok erken durması halinde, limit durdurmayı motor tahrik ünitesinin gövdesine doğru biraz hareket ettirin.
- [6] Kapı bölümünün açılma esnasında yerdeki limit durdurmaya çarpması halinde, motor tahrik ünitesi hareket yönünü değiştirir, sonra limit durdurmayı tahrik çubuğunun ucuna doğru biraz kaydırın.
- [7] Limit durdurmanın konumunu doğru şekilde belirledikten sonra K ve L vidalarını sıkın.



Not: Elektronik denetleyiciyi programlarken limit durdurmanın harekete geçeceğini gözönünde bulundurun.

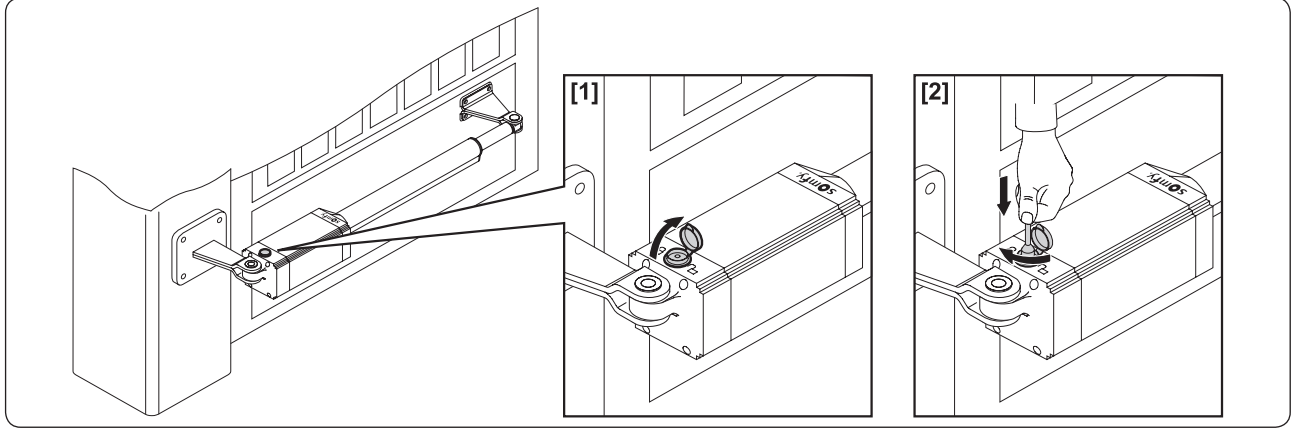
Yerdeki limit durdurmaya doğru baskı yapmak için motor tahrik ünitesi 1 veya 2 cm. boyunca hareketine devam eder.

KAPININ ELLE AÇILMASI

Kapının elle açılması

Gerektiği takdirde, motor tahrik ünitesinde bir ayırma kolu bulunmaktadır ve kapı bölümü elle hareket ettirebiliriz

- [1] Kilitleme kapağını kaldırdıktan sonra ayırma kolunu takın ve saat yönünde 90° döndürün.
- [2] Kapıyı açmak için kapı bölümünü elle ittirin.
- [3] Motorun tahrikli çalışmasına dönmek için ayırma kolunu ters istikamette döndürün.
- [4] Kilitleme kapağını yeniden takın.



Çalışma kontrolü

Motor tahrik ünitesini çalıştırmadan önce:

- Tüm parçaların sağlam bir şekilde monte edildiğini kontrol edin
- Tüm emniyet mekanizmalarının doğru çalıştığını kontrol edin.
- Emniyet çalıştırma kumandasını kontrol edin.
- Elektronik denetleyicinin doğru çalıştığını kontrol edin.

Motor tahrik ünitesi çalışmadığında ne yapmalıyım?

- Açılma veya kapanmadan sonra motor redüksiyon dişlisinin ucuna elektrik geldiğini uygun bir aletle kontrol edin.
- Tahrik çubuğu doğru yönde dönmüyorsa, motor redüksiyon dişlisi üzerindeki elektrik bağlantılarını değiştirin.
- Açılma ve kapanmadan sonra kapı yön değiştiriyorsa, bu limit durdurmanın doğru ayarlanmadığı anlamına gelir. Limit durdurmanın konumunu yeniden belirlemek için "Limit durdurmanın ayarlanması" başlıklı bölüme bakın.

TEKNİK ÖZELLİKLER

	24 V	230 V
Güç kaynağı	24 V DC	230 V AC
Rotasyon hızı	3800 rpm	2800 rpm
Güç tüketimi	40 W	210 W
Akım tüketimi	1.5 A	0.8 A
İtme ve çekme torqu	2000 N	2000 N
Gereken hareket	280 mm	280 mm
Tahrik rotunun hızı	14 mm/s	12 mm/s
Engel teşhisi (etki tepkimesi)	Dahili tork sınırlayıcı	Kumanda panelinde elektronik ayırma
Limit durdurmalar	Dahili, manyetik ve ayarlanabilir	-
Manuel çalıştırma	Kilit açma anahtarı ile	Kilit açma anahtarı ile
24 saat içinde çalışma	60 kere çalışma	60 kere çalışma
Kapı bölümü maks. uzunluğu	1800 mm	1800 mm
Kapı bölümünün ağırlığı	250 kg	250 kg
Çevre koşulları	-10 °C ila +60 °C	-10 °C ila +60 °C
Koruma düzeyi	IP44	IP44
Yağlama	Gres yağı	Gres yağı
Kondansatör	-	6.3 µF

